

GRATULUJEMY I DZIĘKUJEMY za okazane zaufanie.
Kupując meble naszej produkcji dokonali Państwo trafnego wyboru.
Produkty „Meble Grosman” wykonane są według najnowszych technologii.
Wykorzystanie materiałów najwyższej jakości pozwala na wieloletnie, niezawodne użytkowanie.

Meble Grosman



WARUNKI GWARANCJI
WARUNKI UŻYTKOWANIA MEBLI
ZASADY KONSERWACJI MEBLI

WARUNKI GWARANCJI MEBLI FIRMY MEBLE GROSMAN:

Gwarant zapewnia Kupującemu wysoką jakość i prawidłowe funkcjonowanie mebli, pod warunkiem ich właściwego użytkowania.

Gwarancja łącznie z zawartą w gwarancji rękojmią zostaje udzielona osobie fizycznej na okres 24 miesięcy od daty wydania mebli kupującemu oraz dłuższą gwarancję na podzespoły firmy BLUM. Warunki i okres gwarancji na stronie www.blum.pl. W przypadku zakupu komercyjnego okres gwarancji wynosi 12 miesięcy.

- zakup konsumencki w rozumieniu ustawy z dnia 27 lipca 2002 (Dz.U. 02141.1176): jest to zakup dokonany przez osobę fizyczną, która nabywa tę rzecz w celu niezwiązanym z działalnością gospodarczą.
- zakup komercyjny – dokonany przez podmiot gospodarczy lub osobę fizyczną prowadzącą działalność gospodarczą.

Kupujący może wykonywać uprawnienia z tytułu gwarancji po upływie okresu gwarancji, jeżeli zawiadomił Wykonawcę o wadzie przed jego upływem. Gwarancją nie są objęte:

- uszkodzenia powstałe w wyniku niewłaściwego bądź nieostrożnego obchodzenia się z wyrobem, tzn. przewożenia, przenoszenia i montażu, jeśli te czynności zostały wykonane przez Kupującego lub powstały po sprzedaży, w wyniku zdarzeń losowych lub okoliczności niezawinionych przez Producenta;
- uszkodzenia powstałe u Kupującego, w wyniku niewłaściwego lub niezgodnego z zasadami użytkowania, przechowywania, konserwacji lub samodzielnej naprawy;
- uszkodzenia mechaniczne i uszkodzenia zewnętrzne powierzchni wyrobów powstałe na skutek działania przyczyny zewnętrznej (termicznej, chemicznej, lub inne spowodowane działaniem lub zaniechaniem działania użytkownika);
- wady i uszkodzenia, o których Kupujący został poinformowany przed zakupem i w wyniku których obniżono cenę wyrobu;
- uszkodzenia powstałe w skutek naturalnego, częściowego lub całkowitego zużycia, zgodnego z właściwościami lub przeznaczeniem produktu, a w szczególności zarysowania, przebarwienia lub zmatowienia produktu;
- zamierzone przez producenta w pierwotnym różnicie w materiałach, odcieniach kolorów wynikające z zaprojektowanych cech plastycznych i estetycznych wyrobu oraz cech charakterystycznych dla surowców, z których wykonano mebel,
- zmiany tonacji wybarwienia powłoki lakierniczej, związanej z narażeniem jej na długotrwałe działanie czynników niekorzystnych (podwyższona temperatura, dym tytoniowy itp.)
- podświetlenie iż jest to element eksploatacyjny
- uszkodzenia mechaniczne frontów i blatów typu rysy, obcięta elementów, wgniecenia, odbity lakier na frontach
- elementy których stan wskazuje na działanie wody lub wilgotności („rozpęczona” płyta, wybrzuszenia)

Zgłoszenie reklamacyjne z tytułu wad, przyjmuje punkt sprzedaży, w którym dokonano zakupu wyłącznie w formie pisemnej.

Reklamacje będą załatwiane w terminie 14 dni roboczych od daty jej zgłoszenia, gdy wada jest możliwa do usunięcia bez naprawy fabrycznej lub przez wymianę elementów nie wymagających wysłania lub zamawiania ich przez producenta.

W przypadku gdy niezbędne jest dodatkowe sprawdzenie zasadności reklamacji lub sprowadzenie nowego towaru termin na usunięcie wady w uzasadnionych przypadkach może ulec wydłużeniu w zależności od producenta.

Usługom serwisowym nie podlegają proste czynności, które użytkownik może wykonać we własnym zakresie np. wymiany żarówki, regulacja zawiasów, dokręcenia poluzowanej śruby, usunięcia zabrudzeń itp.

Gwarant nie ponosi odpowiedzialności z tytułu nie zapoznania się klienta z niniejszymi warunkami gwarancji, użytkowania i konserwacji gdyż dokument ten jest ogólnodostępny zarówno w punkcie sprzedaży jak i na stronie internetowej producenta.

OGÓLNE WARUNKI UŻYTKOWANIA

Meble są przystosowane do używania w pomieszczeniach zamkniętych, wentylowanych o normalnej temperaturze i wilgotności powietrza i powinny być przechowywane w temperaturze od 15°C do 30°C. Podczas gotowania powinien być włączony pochłaniacz. Nie można dopuścić do kontaktu powierzchni mebli z gorącymi przedmiotami i powietrzem, a w szczególności z gorącą parą.

WARUNKI UŻYTKOWANIA I KONSERWACJI:

Błaty kuchenne z laminatów HPL.

Błaty kuchenny jest najbardziej eksploatowaną częścią kuchni i dlatego materiał z jakiego jest wykonany (laminat HPL) charakteryzuje się podwyższoną odpornością na uszkodzenia mechaniczne, podwyższoną temperaturę, wilgoć i promieniowanie UV. Pomimo tego blaty nie są niezniszczalne. Zbyt długi kontakt z wodą, bardzo wysoką temperaturą (np. garnek postawiony prosto z ognia) oraz niektórymi środkami chemicznymi może spowodować nieodwracalne uszkodzenia, które w takim wypadku nie są objęte gwarancją.

W szczególności należy unikać:

- narażania blatu na długotrwały kontakt z wodą, szczególnie w miejscach łączeń, przy zlewozmywaku i na krawędziach blatu.
- stawiania gorących garnków, patelni i naczyń na powierzchni blatu bez użycia właściwych podkładek.
- cięcia, szlifowania i uderzania zarówno tępych jak i ostrymi narzędziami bezpośrednio na powierzchni blatu.
- otwierania zmywarki w trakcie trwania oraz tuż po zakończeniu programu zmywania (zmywarka powinna być opróżniana minimum 15 minut po zakończeniu programu),

gorąca para wodna może nieodwracalnie zniszczyć blat (puchnięcie blatu, odchodzenie krawędzi).

- czyszczenia blatu środkami agresywnymi oraz zawierającymi elementy ścierne.

Czyszczenie i konserwacja

- większość typowych zabrudzeń może być z powodzeniem usunięta suchą lub wilgotną szmatką. Można stosować także płyn do mycia naczyń, płyn do mycia szyb, nie rysujące mleczka do czyszczenia. Zawsze po użyciu środków chemicznych należy powierzchnię blatu zmyć czystą wodą.

Fronty meblowe melaminowane.

Jest to podstawowy materiał do produkcji mebli kuchennych charakteryzujący się wyjątkowo bogatą ofertą kolorystyczną. Fronty me laminowane wykazują dużą odporność na promieniowanie UV co zapewnia wysoką trwałość kolorystyczną w długim odstępie czasu, oraz umiarkowaną odporność na uszkodzenia mechaniczne. Przystosowane one do używania w pomieszczeniach zamkniętych, wentylowanych o normalnej temperaturze i wilgotności powietrza. Niedopuszczalne jest używanie ich na zewnątrz.

W szczególności należy unikać:

- narażania frontów na długotrwały kontakt z wilgocią oraz gorącą parą wodną.
- niedopuszczalne jest zanurzanie elementów MDF/PVC w wodzie.
- niedopuszczalny jest kontakt powierzchni foliowanych przedmiotami ostrymi lub szorstkimi, rozpuszczalnikami, substancjami barwiącymi.
- niedopuszczalne jest używanie rozpuszczalników, środków szorujących o właściwościach ściernych (proszków, kremów), nie rozcieńczonych lub skoncentrowanych środków czyszczących, w szczególności barwnych.
- nie należy pozostawiać plam do zaschnięcia, gdyż mogą one na stałe przebarwić powierzchnię.
- nie należy stosować szczotek o twardym włosiu, a także mocnych środków szorujących i wybielających
- nie należy gotować bez włączonego wyciągu w okapie kuchennym.

Czyszczenie i konserwacja

- większość typowych zabrudzeń może być z powodzeniem usunięta suchą lub wilgotną szmatką. Można stosować także płyn do mycia naczyń, płyn do mycia szyb, nie rysujące mleczka do czyszczenia. Zawsze po użyciu środków chemicznych należy powierzchnię blatu zmyć czystą wodą.
- zabrudzenia spowodowane substancjami o mocnym zabarwieniu, jak herbata, kawa, czerwone wino, curry, musztarda należy jak najszybciej spłukać wodą, lub przetrzeć wilgotną szmatką.

Fronty meblowe MDF/PVC. MDF/PVC na wysoki połysk.

Elementy z MDF/PVC charakteryzują się wysoką estetyką wykonania, bogatą gamą kolorystyczną. Wykazują dużą odporność na promieniowanie UV co zapewnia

wysoką trwałość kolorystyczną w długim odstępie czasu. Fronty matowe wykazują umiarkowaną odporność na uszkodzenia mechaniczne. Fronty na wysoki połysk charakteryzuje niska odporność na zarysowania oraz uszkodzenia mechaniczne w związku z czym wymagają one szczególnego traktowania w trakcie użytkowania. . Fronty MDF/PVC przystosowane są do użytkowania w pomieszczeniach zamkniętych, wentylowanych o normalnej temperaturze i wilgotności powietrza. Niedopuszczalne jest używanie ich na zewnątrz.

W szczególności należy unikać:

- narażania frontów na długotrwały kontakt z wilgocią oraz gorącą parą wodną.
- niedopuszczalne jest zanurzanie elementów MDF/PVC w wodzie.
- niedopuszczalny jest kontakt powierzchni foliowanych przedmiotami ostrymi lub szorstkimi, rozpuszczalnikami, substancjami barwiącymi.
- niedopuszczalne jest używanie rozpuszczalników, środków szorujących o właściwościach ściernych (proszków, kremów), nie rozcieńczonych lub skoncentrowanych środków czyszczących, w szczególności barwnych.
- nie należy pozostawiać plam do zaschnięcia, gdyż mogą one na stałe przebarwić powierzchnię.
- nie należy stosować szczotek o twardym włosiu, a także mocnych środków szorujących i wybielających
- nie należy gotować bez włączonego wyciągu w okapie kuchennym.

Czyszczenie i konserwacja

- do czyszczenia frontów MDF/PVC należy używać delikatnych miękkich ściereczek bawełnianych, jedwabnych lub z mikrofibry.
- większość typowych zabrudzeń może być z powodzeniem usunięta suchą lub wilgotną szmatką. Można stosować także płyn do mycia naczyń, płyn do mycia szyb, nie rysujące mleczka do czyszczenia. Zawsze po użyciu środków chemicznych należy powierzchnię blatu zmyć czystą wodą.
- zabrudzenia spowodowane substancjami o mocnym zabarwieniu, jak herbata, kawa, czerwone wino, curry, musztarda należy jak najszybciej spłukać wodą, lub przetrzeć wilgotną szmatką.

Fronty meblowe lakierowane

Fronty lakierowane są produkowane na bazie mdf-u pokrytego wysokiej jakości lakierami barwiącymi. Technologia ta pozwala uzyskania dowolnej barwy z takich wzorników kolorystycznych jak RAL, NCS, ICA. Daje to paletę ponad 2000 kolorów do wyboru. Fronty lakierowane wykonywane są w dwóch wariantach wykończenia powierzchni: matowej i na wysoki połysk. Fronty lakierowane charakteryzują się wysoką trwałością kolorystyczną, podwyższoną odpornością na wilgoć oraz parę wodną z racji czego są często stosowane jako elementy mebli łazienkowych. Fronty lakierowane na wysoki połysk charakteryzuje jednak niska odporność na zarysowania oraz uszkodzenia mechaniczne w związku z czym wymagają one szczególnego traktowania w trakcie użytkowania. .

W szczególności należy unikać:

- narażania frontów na DŁUGOTRWAŁY kontakt z wilgocią oraz gorącą parą wodną.
- niedopuszczalne jest zanurzanie elementów lakierowanych w wodzie.
- niedopuszczalny jest kontakt powierzchni lakierowanych z przedmiotami ostrymi lub szorstkimi, rozpuszczalnikami, substancjami barwiącymi.
- niedopuszczalne jest używanie rozpuszczalników, środków szorujących o właściwościach ściernych (proszków, kremów), nie rozcieńczonych lub skoncentrowanych środków czyszczących, w szczególności barwnych.
- nie należy pozostawiać plam do zaschnięcia, gdyż mogą one na stałe przebarwić powierzchnię.
- nie należy stosować szczotek o twardym włosiu, a także mocnych środków szorujących i wybielających
- nie należy gotować bez włączonego wyciągu w okapie kuchennym.

Czyszczenie i konserwacja

- do czyszczenia frontów lakierowanych należy używać delikatnych miękkich ściereczek bawełnianych, jedwabnych lub z mikrofibry.
- większość typowych zabrudzeń może być z powodzeniem usunięta suchą lub wilgotną ściereczką. Można stosować także płyn do mycia naczyń, płyn do mycia szyb, nie rysujące mleczka do czyszczenia. Zawsze po użyciu środków chemicznych należy powierzchnię blatu zmyć czystą wodą.
- zabrudzenia spowodowane substancjami o mocnym zabarwieniu, jak herbata, kawa, czerwone wino, curry, musztarda należy jak najszybciej spłukać wodą, lub przetrzeć wilgotną szmatką.
- nie należy ściągać folii ochronnej jeżeli w pomieszczeniu są prowadzone nadal prace budowlane lub wykończeniowe.

Fronty meblowe akrylowe

Fronty meblowe Super Gloss produkowane są z folii meblowej ABS, której część wierzchnia pokryta jest warstwą akrylu. Dzięki zastosowaniu akrylu powierzchnia frontu osiąga połysk przekraczający wartość 80 Glossów. Powierzchnia frontu jest odporna na działanie promieniowania UV, a kolorystyka folii jest w pełni powtarzalna. Fronty meblowe dostarczane są zawsze z folią ochronną. Pozwala to uniknąć uszkodzeń powierzchni w transporcie jak również w trakcie prac montażowych. Po ściągnięciu folii ochronnej fronty akrylowe podlegają procesowi utwardzania, który trwa do 7 dni. Fronty lakierowane na wysoki połysk charakteryzuje niska odporność na zarysowania oraz uszkodzenia mechaniczne w związku z czym wymagają one szczególnego traktowania w trakcie użytkowania.

W szczególności należy unikać:

- narażania frontów na długotrwały kontakt z wilgocią oraz gorącą parą wodną.
- niedopuszczalne jest zanurzanie elementów akrylowych w wodzie.
- niedopuszczalny jest kontakt powierzchni akrylowych przedmiotami ostrymi lub szorstkimi, rozpuszczalnikami, substancjami barwiącymi.

- niedopuszczalne jest używanie rozpuszczalników, środków szorujących o właściwościach ściernych (proszków, kremów), nie rozcieńczonych lub skoncentrowanych środków czyszczących, w szczególności barwnych.
- nie należy pozostawiać plam do zaschnięcia, gdyż mogą one na stałe przebarwić powierzchnię.
- nie należy stosować szczotek o twardym włosiu, a także mocnych środków szorujących i wybielających
- nie należy gotować bez włączonego wyciągu w okapie kuchennym.

Czyszczenie i konserwacja

- do czyszczenia frontów akrylowych należy używać delikatnych miękkich ściereczek bawełnianych, jedwabnych lub z mikrofibry.
- większość typowych zabrudzeń może być z powodzeniem usunięta suchą lub wilgotną ściereczką. Można stosować także płyn do mycia naczyń, płyn do mycia szyb, nie rysujące mleczka do czyszczenia. Zawsze po użyciu środków chemicznych należy powierzchnię blatu zmyć czystą wodą.
- zabrudzenia spowodowane substancjami o mocnym zabarwieniu, jak herbata, kawa, czerwone wino, curry, musztarda należy jak najszybciej spłukać wodą, lub przetrzeć wilgotną szmatką.
- nie należy ściągać folii ochronnej jeżeli w pomieszczeniu są prowadzone nadal prace budowlane lub wykończeniowe.

Fronty meblowe drewniane oraz fornirowane

Meble kuchenne z frontami drewnianymi oraz fornirowanymi mogą różnić się od kuchni ekspozycyjnych. Drewno jest materiałem naturalnym, którego barwa i układ słojów są uzależnione od wielu czynników, dlatego mogą występować różnice w fakturze i barwie frontów co nie stanowi wady produktu. W produkcji frontów drewnianych stosowane są niezmechanizowane technologie wykonawcze, takie jak ręczne lakierowanie i szlifowanie. Specyfika pracy ręcznej powoduje, że mogą wystąpić niejednorodności powierzchni, które nie stanowią wady produktu i nie wpływają na jego funkcjonalność oraz trwałość. Fronty drewniane mogą w trakcie eksploatacji ujawniać niewielkie zmiany w kształcie i wymiarach wywołane specyficznymi warunkami eksploatacji (wilgotność, różnice temperatur, oświetlenie etc.) oraz naturalnymi właściwościami materiałów użytych do produkcji. Takie zmiany nie stanowią wady produktu i nie wpływają na jego trwałość i funkcjonalność.

W szczególności należy unikać:

- narażania frontów na długotrwały kontakt z wilgocią oraz gorącą parą wodną.
- niedopuszczalne jest zanurzanie elementów drewnianych w wodzie.
- niedopuszczalny jest kontakt powierzchni drewnianych i fornirowanych z przedmiotami ostrymi lub szorstkimi, rozpuszczalnikami, substancjami barwiącymi.
- niedopuszczalne jest używanie rozpuszczalników, środków szorujących o właściwościach ściernych (proszków, kremów), nie rozcieńczonych lub skoncentrowanych środków czyszczących, w szczególności barwnych, środków na bazie acetonu lub amoniaku.

- nie należy pozostawiać plam do zaschnięcia, gdyż mogą one na stałe przebarwić powierzchnię.
- nie należy stosować szczotek o twardym włosiu, a także mocnych środków szorujących i wybielających
- nie należy gotować bez włączonego wyciągu w okapie kuchennym.

Czyszczenie i konserwacja

- należy używać miękkiej szmatki oraz specjalnych preparatów przeznaczonych do czyszczenia frontów z drewna lakierowanego

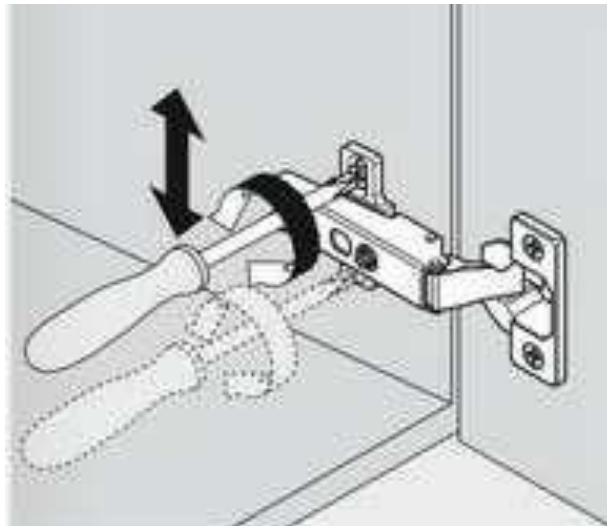
Zawiasy. Regulacja, montaż i demontaż

W przypadku montażu mebli kuchennych przez naszą firmę ekipa montażowa w ramach obsługi klienta dokonuje docelowej regulacji frontów meblowych.

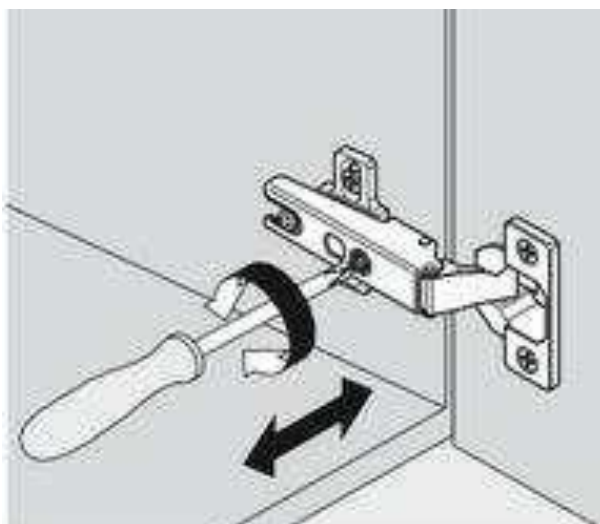
Z biegiem czasu jednak okucia meblowe mogą wymagać ponownych zabiegów regulacyjnych, które leżą już w gestii klienta.

Zawiasy meblowe stosowane przez naszą firmę charakteryzują się pełnym zakresem regulacji we wszystkich trzech płaszczyznach.

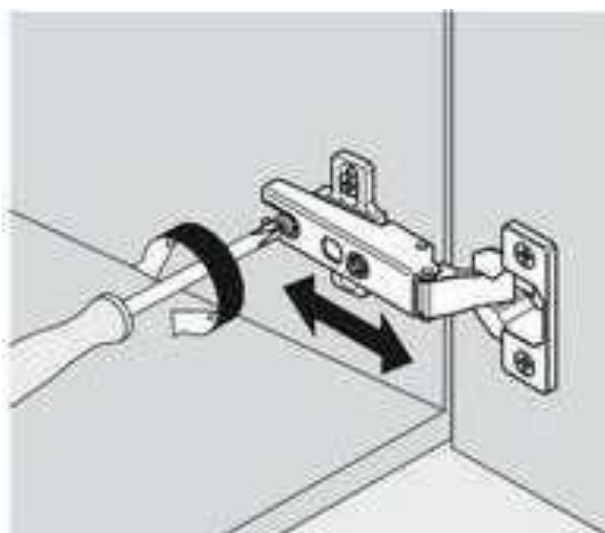
Rys. 1. Regulacja wysokości frontu.



Rys. 2. Regulacja boczna frontu.



Rys. 3. Regulacja głębokości frontu.



Szuflady. Warunki użytkowania.

Szuflady meblowe należy użytkować zgodnie z ich przeznaczeniem. Należy unikać ich przeciążania, a także np. opierania się o nie zarówno w pozycji otwartej jak i zamkniętej gdyż może mieć to wpływ na trwałość zastosowanych systemów prowadnic.

Nośność poszczególnych systemów prowadnic szuflad.

- prowadnice rolkowe standard – 10 kg
- system METABOX – 15kg
- system na prowadnicach kulkowych – 15kg
- system MODERN BOX z miękkim domykiem – 20kg
- system BLUM TANDEMBOX z miękkim domykiem – 30kg

Regulacja szuflad w zależności od firmy jest podana na stronie www.producenta.